

N.V. Haarlemsche Stoomverffabriek v/h W. Leur & Co te Haarlem.



de voormalige Schotergasfabriek, waar later op het terrein de Stoomverffabriek gevestigd zou worden.



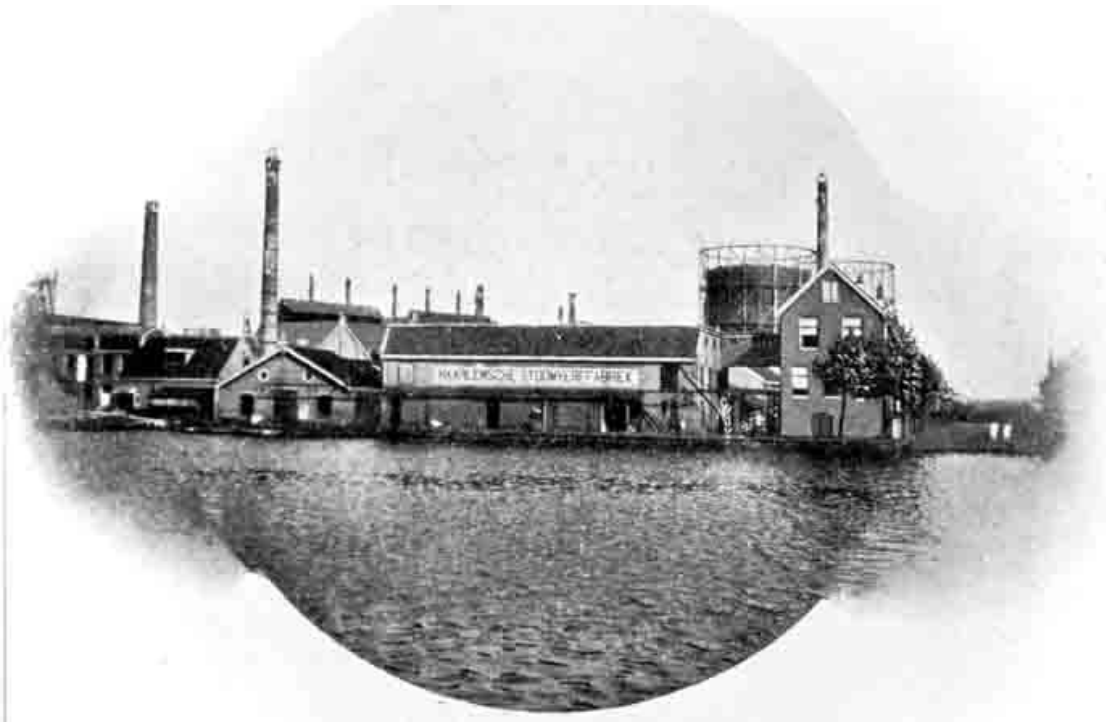
Locatie aan het Noorder-Buitenspaarne

In 1850 is door de heren Zocher en Koopman in de Veerpolderstraat te Haarlem, onder de naam Hollandia, een stoommeekrapfabriek opgericht. Het bedrijf had als doel uit meekrap verfstoffen te maken. In 1860 werd de bedrijfsnaam veranderd in Meekrapfabriek Hollandia, fa. W. Leur & Co. om te komen tot de bouw en vestiging van een nieuwe meekrapfabriek. In november 1860 werd het bedrijf uitgebreid met een stuk grond aan de Spaarndamseweg te Schoten. Er was echter onvoldoende afzetgebied en het bedrijf kon zich, uitsluitend door de bereiding van verfstof uit meekrap, in deze tak van industrie niet langer handhaven. Inmiddels was een procedé ontwikkeld, om uit steenkoolteer economischer een verfstof te bereiden, die het product uit de meekrap in kleur en hoedanigheid volkomen evenaarde. De fabriek werkte in 1870 met nieuwe zuiveringstoestellen en had dertien mannen en een jongen in dienst. Er werd gewerkt met een stoommachine van één pk. In 1872 werd op de bereiding van verfstoffen uit ijzeroer overgeschakeld. Er werd een andere industrie in het leven geroepen, waarbij men het oog gevestigd had op de bereiding van ijzermenie en andere aardverven uit oer, dat na malen en slibben een geel of bruin bezinksel oplevert. Dit bezinksel wordt dan, naar gelang van het product dat gewenst wordt, gedroogd of gegloeid in een speciaal daarvoor ingerichte gasgloeioven. De gegloeide ijzermeniesoorten leveren, na gebuild te zijn, een verfstof op, die behalve haar billijkheid in prijs, meer dan enige andere verfstof, bestand is tegen weersinvloeden en vooral wegens haar roestwerende eigenschappen voor ijzerwerken de aangewezen verfstof is. In 1873 wordt bij het bedrijf een in Anna Pauwlonapolder gelegen bedrijf toegevoegd met een meekrapraffinaarderijhuis, kantoor, loodsen, meekraporen en drogerij.



De gebouwen aan het Spaarne bij de Werf Hubertina, later aangekocht door Droste.

Aanvankelijk had men met veel problemen te kampen, maar men verkreeg al betrekkelijk snel gunstige resultaten. Mede hierdoor kon reeds in oktober 1878 op de tentoonstelling te Parijs een eervolle vermelding op deze artikelen worden verworven, terwijl in het daarop volgende jaar van de Academie Nationale te Parijs de eremedaille en op de tentoonstelling te Arnhem een diploma Eerste Graad volgden. (uitgereikt aan de heer W. Leur, die inmiddels de eerste oprichters had opgevolgd). Later werden nog bekroningen behaald op de tentoonstellingen te Melbourne 1880/1881, First order of Merit, en te Amsterdam in 1883 een zilveren medaille. Door dit aanvankelijke succes aangemoedigd, begon men zich ook toe te leggen op de bereiding van andere verfstoffen, wat op den duur uitbreiding van het bedrijf noodzakelijk maakte. Het terrein bleek hiervoor weldra te klein, zodat men er toe moest overgaan een groter terrein aan te kopen. Op 31 oktober 1880 wordt het bedrijf uitgebreid met een stuk land aan het Noorder Buiten Spaarne. In 1881 verandert het bedrijf. De rechtsvorm wordt V.O.F. en de naam wordt gewijzigd in W. Leur & Co. In 1881 wordt het bedrijf opnieuw uitgebreid met een stuk weiland aan het Noorder Buiten Spaarne, naast de Werf Hubertina. Daar zal een nieuwe fabriek worden gebouwd die, naar de eisen des tijds steeds verder zal worden verbeterd en uitgebreid, zodat naar de vraag aan alle artikelen op schildersgebied kon worden voldaan. In 1883 wordt het bedrijf verkocht aan een zestal personen. Door naamswijziging in 1884 verschijnt dan voor het eerst de naam Haarlemsche Stoomverffabriek v/h W. Leur & Co.

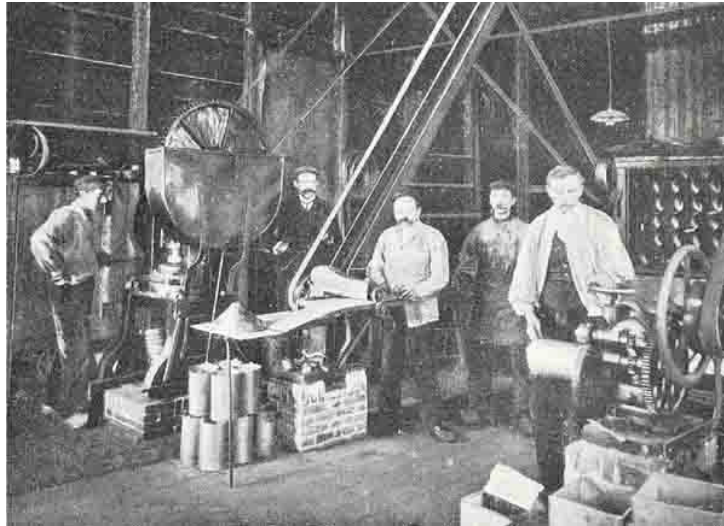


Op 17 april 1884 ging het bedrijf over in de nieuwe NV Haarlemsche Stoomverffabriek v/h W. Leur.

Naast de aardverven (gele en bruine okers, ijzermeniën in verschillende kleurnuances en van hoog gegarandeerd ijzeroxidegehalte, waarvan in Nederland nog geen tweede fabriek bestond, werden de meeste chemische verven en producten vervaardigd.



Briefhoofd uit 1916



Bussenmakerij

Een aparte afdeling voor het fijnmalen en builen der vervaardigde verfstoffen benevens een andere voor het wrijven ervan in lijnolie en andere stoffen, werd de vereiste fijnheid verkregen, die voor direct gebruik vereist wordt, vormen met een eigen inrichting voor de vervaardiging van de benodigde emballage een geheel dat aan alle eisen voldoet. Als drijfkracht wordt gebezigd een gasmotor van ca. 35 E.P.K. waarvoor het gas (Dowsongas) op het terrein zelf wordt bereid, een dynamo, welke ter vermijding van krachtoverbrenging door conische kamradaren en lange drijfassen stroom levert aan drie op verschillende punten geplaatste electromotoren (elk een afzonderlijk deel van de fabriek drijvende) en een accumulatorenbatterij laadt die tot verlichting dient van de kantoren en werkplaatsen waarmee de machine niet werkt.



Foto van het interieur van de Haarlemsche Stoomverffabriek, voorheen W. Leur & Co.

Een elektrische kraan aan het Spaarne voorziet in de behoefte om snel te kunnen laden en lossen.

In 1928 werd het bedrijfscomplex aan het Noorder Buiten Spaarne verkocht aan Droste. In 1929 verhuisde het bedrijf naar de gebouwen van de oude gasfabriek in Schoten, hoek Transvaalstraat en Spaarndamseweg. In 1938 stagneerde de aanvoer van grondstoffen.

Tijdens de jaren van de Tweede Wereldoorlog kwam de fabriek stil te liggen. Na de oorlog bleken de fabricage methoden en uitrusting verouderd. Een rendabele exploitatie bleek niet meer haalbaar. In 1957 verkocht het bedrijf de machines en schakelde men over op een grossierbedrijf in verfartikelen. De onderneming werd geliquideerd en in 1972 opgeheven. De terreinen en opstallen werden eigendom van de Gemeente Haarlem.



MAAS'
VERF TEGEN BEDERF!

MAAS'
Super Enamel
Vernissen

HET MATERIAAL VOOR BETER WERK!

HAARLEMSCHE STOOMVERFFABRIEK
HAARLEM HOLLAND

An advertisement for Maas' Super Enamel Vernissen. The top part features the text "MAAS' VERF TEGEN BEDERF!" and "MAAS' Super Enamel Vernissen". Below this is a small photograph of a factory building. The middle part of the ad says "HET MATERIAAL VOOR BETER WERK!". Below that is a larger photograph of an industrial complex with multiple buildings and chimneys. At the bottom, the text reads "HAARLEMSCHE STOOMVERFFABRIEK HAARLEM HOLLAND" with a logo in the center. The logo consists of a shield with a vertical line and a circular emblem containing the letters "H", "S", and "V".

Bronnen:
Haarlem als industriestad 1906
Van oude Nijverheid tot nieuwe zakelijkheid: Marcel Bulte
Internet, diversen